







เอกสารประกอบ หมวดที่ 5 สภาพแวดล้อมและความปลอดภัย  
[33] แผนป้องกันและระงับอัคคีภัยภายใน  
สำนักงานวิทยาลัยการศึกษา  
ประจำปี 2566



แผนป้องกันและระงับอัคคีภัย  
ภายในสำนักงานวิทยาลัยการศึกษา มหาวิทยาลัยพะเยา



ผู้จัดทำ	ผู้ตรวจสอบ/ทบทวน	ผู้อนุมัติ
 นางยลดา อินเปี้ยว หัวหน้างานบริหารงานทั่วไป	 ผู้ช่วยศาสตราจารย์ ดร.โสภา อำนวยรัตน์ รองคณบดีฝ่ายบริหารและพัฒนาคุณภาพองค์กร	 รองศาสตราจารย์ ดร.รักษิต สุทธิพงษ์ คณบดีวิทยาลัยการศึกษา
 นายเอกพล โปธิจันทร์ หัวหน้างานบริหารงานทั่วไป		

## สารบัญ

ส่วนที่	หน้า
1 กระบวนการจัดทำแผนป้องกันและระงับอัคคีภัยภายในสำนักงาน .....	1
2 แผนป้องกันและระงับอัคคีภัยภายในสำนักงาน .....	6
ความสำคัญของปัญหา .....	6
วัตถุประสงค์ของแผนป้องกันและระงับอัคคีภัยภายในสำนักงาน .....	6
ขอบเขตของแผนป้องกันและระงับอัคคีภัยภายในสำนักงาน .....	6
ข้อมูลของหน่วยงาน .....	6
การปฏิบัติก่อนเกิดอัคคีภัย .....	7
การปฏิบัติระหว่างเกิดอัคคีภัย .....	8
การปฏิบัติหลังเกิดอัคคีภัย .....	10
การแปลงแผนไปสู่การปฏิบัติ .....	10
ภาคผนวก .....	11
ภาคผนวก ก บัญชีรายชื่อหน่วยงานติดต่อกรณีเกิดอัคคีภัย .....	12
ภาคผนวก ข แบบตรวจตราความปลอดภัยเกี่ยวกับอัคคีภัย .....	13
ภาคผนวก ค แผนอพยพหนีไฟของวิทยาลัยการศึกษา มหาวิทยาลัยพะเยา .....	14
ภาคผนวก ง แผนผังเส้นทางหนีไฟ วิทยาลัยการศึกษา มหาวิทยาลัยพะเยา .....	15
ภาคผนวก จ ขั้นตอนใช้เครื่องดับเพลิง .....	16

## ส่วนที่ 1

### กระบวนการจัดทำแผนป้องกันและระงับอัคคีภัยภายในสำนักงาน

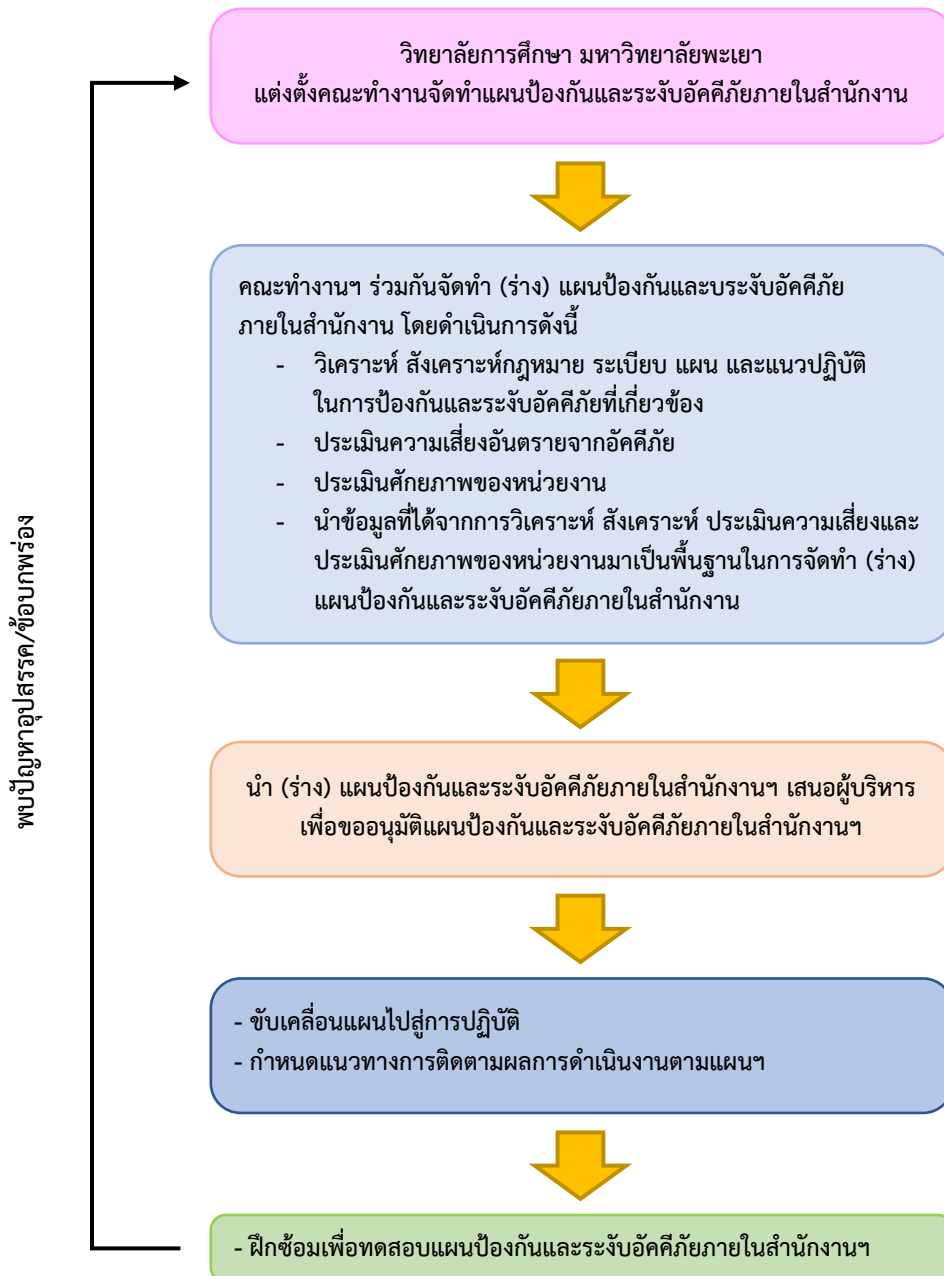
ปัจจุบันมีการนำเทคโนโลยี เครื่องมือ เครื่องจักร อุปกรณ์ สารเคมี และวัตถุอันตรายมาใช้ในกระบวนการผลิต การก่อสร้าง และการบริการ แต่ยิ่งขาดการพัฒนาความรู้ความเข้าใจควบคู่กันไปทำให้ส่งผลกระทบต่อผู้ใช้งานในด้านความปลอดภัย อาชีวอนามัย และสภาพแวดล้อมในการทำงานก่อให้เกิดอันตรายจนได้รับบาดเจ็บ พิการ ทูพพลภาพ และเสียชีวิต ซึ่งการป้องกันและระงับอัคคีภัยที่มีมาตรฐานเป็นมาตรการสำคัญอย่างหนึ่งที่ทำให้ผู้ปฏิบัติงานได้รับความปลอดภัยในการทำงาน

พระราชบัญญัติความปลอดภัย อาชีวอนามัย และสภาพแวดล้อมในการทำงาน พ.ศ. 2554 มาตรา 3 จึงกำหนดให้ราชการส่วนกลาง ราชการส่วนภูมิภาค ราชการส่วนท้องถิ่น และกิจการอื่นตามที่กำหนดในกฎกระทรวงจัดให้มีมาตรฐานในการบริหารและการจัดการด้านความปลอดภัย อาชีวอนามัย และสภาพแวดล้อมในการทำงานในหน่วยงานของตนไม่ต่ำกว่ามาตรฐานความปลอดภัย อาชีวอนามัย และสภาพแวดล้อมในการทำงาน โดยการดำเนินงานเกี่ยวกับการป้องกันและระงับอัคคีภัยกำหนดให้เป็นไปตามกฎกระทรวง กำหนดมาตรฐานในการบริหาร จัดการ และดำเนินการด้านความปลอดภัย อาชีวอนามัย และสภาพแวดล้อมในการทำงานเกี่ยวกับการป้องกันและระงับอัคคีภัย พ.ศ. 2555 ข้อ 4 ในสถานประกอบกิจการที่มีลูกจ้างตั้งแต่สิบคนขึ้นไป ให้นายจ้างจัดให้มีระบบป้องกันและระงับอัคคีภัยในสถานประกอบกิจการ เช่น จัดให้มีแผนป้องกันและระงับอัคคีภัย ประกอบด้วย การตรวจตรา การอบรม การรณรงค์ป้องกันอัคคีภัย การดับเพลิง การอพยพหนีไฟ และการบรรเทาทุกข์ ฯลฯ

การจัดทำแผนป้องกันและระงับอัคคีภัยภายในสำนักงานของวิทยาลัยการศึกษา มหาวิทยาลัยพะเยามีเป้าหมายหลักเพื่อสร้างระบบป้องกันและระงับอัคคีภัยภายในสำนักงาน ให้เป็นไปอย่างมีระบบ ชัดเจน และสามารถปฏิบัติได้จริง อันจะเป็นการสร้างหลักประกันด้านความปลอดภัยแก่เจ้าหน้าที่ที่ได้รับความปลอดภัยจากอัคคีภัยที่อาจจะเกิดขึ้น โดยมีหลักการพื้นฐานคือรายละเอียดของแผนสอดคล้องตามที่กฎหมายกำหนด และการบูรณาการความร่วมมือกับทุกหน่วยงานที่เกี่ยวข้องเพื่อสร้างการยอมรับ สร้างความรู้สึกร่วมกันเป็นเจ้าของ นำไปสู่การได้มาซึ่งแผนป้องกันและระงับอัคคีภัยภายในสำนักงาน ที่เป็นไปได้ในทางปฏิบัติ โดยวิทยาลัยการศึกษา มหาวิทยาลัยพะเยา ควรเสริมสร้างกระบวนการจัดทำแผนป้องกันและระงับอัคคีภัยอย่างมีส่วนร่วม ดังนี้



กระบวนการจัดทำแผนป้องกันและระงับอัคคีภัยภายในสำนักงาน  
วิทยาลัยการศึกษา มหาวิทยาลัยพะเยา



สำหรับรายละเอียดกระบวนการดำเนินงานจัดทำแผนป้องกันและระงับอัคคีภัยภายในสำนักงานวิทยาลัยการศึกษา มหาวิทยาลัยพะเยา มีขั้นตอนดำเนินการ ดังนี้

**1. การแต่งตั้งคณะกรรมการจัดทำแผนป้องกันและระงับอัคคีภัยภายในสำนักงานของวิทยาลัยการศึกษา มหาวิทยาลัยพะเยา** เพื่อให้เป็นเวทีในการบูรณาการความร่วมมือและสร้างการมีส่วนร่วมของทุกส่วน/ฝ่ายที่เกี่ยวข้องในการจัดทำแผนป้องกันป้องกันและระงับอัคคีภัยภายในสำนักงาน โดยกรณีการจัดทำแผนป้องกันและระงับอัคคีภัยภายในสำนักงานของวิทยาลัยการศึกษา มหาวิทยาลัยพะเยา ควรมีองค์ประกอบ ดังนี้

- ประธานคณะกรรมการฯ: คณบดีวิทยาลัยการศึกษา มหาวิทยาลัยพะเยา
- คณะทำงานฯ: ผู้บริหารฝ่ายต่าง ๆ ทุกส่วนงาน
- คณะทำงานเจ้าหน้าที่: เจ้าหน้าที่ของวิทยาลัยการศึกษาที่ได้รับมอบหมายหน้าที่

**2. การจัดทำ (ร่าง) แผนป้องกันและระงับอัคคีภัยภายในสำนักงาน**

คณะทำงานฯ ร่วมกันจัดทำ (ร่าง) แผนป้องกันและระงับอัคคีภัยภายในสำนักงานฯ โดยดำเนินการ ดังนี้

**2.1 วิเคราะห์ สังเคราะห์กฎหมาย ระเบียบ แผน และแนวปฏิบัติในการป้องกันและระงับอัคคีภัยที่เกี่ยวข้อง** เพื่อกำหนดกรอบแนวทางและขอบเขตแผนป้องกันและระงับอัคคีภัยภายในสำนักงานที่สอดคล้องกับกฎหมาย ระเบียบ แผน และแนวปฏิบัติที่เกี่ยวข้อง เช่น พระราชบัญญัติความปลอดภัย อาชีวอนามัย และสภาพแวดล้อมในการทำงาน พ.ศ. 2554 กฎกระทรวงกำหนดมาตรฐานในการบริหารจัดการและดำเนินการด้านความปลอดภัย อาชีวอนามัย และสภาพแวดล้อมในการทำงานเกี่ยวกับการป้องกันและระงับอัคคีภัย พ.ศ. 2555 พระราชบัญญัติควบคุมอาคารพ.ศ. 2522 และที่แก้ไขเพิ่มเติม แผนป้องกันและระงับอัคคีภัยของกรมป้องกันและบรรเทาสาธารณภัย เป็นต้น

**2.2 ประเมินความเสี่ยงอันตรายจากอัคคีภัย** การประเมินความเสี่ยงอันตรายจากอัคคีภัยให้ประยุกต์ใช้แนวคิดการประเมินความเสี่ยงจากสาธารณภัย (การลดความเสี่ยงจากสาธารณภัย.กระทรวงมหาดไทย กรมป้องกันและบรรเทา สาธารณภัย, ธันวาคม 2556) ซึ่งได้กล่าวว่า “ความเสี่ยงจากสาธารณภัย” หมายถึง “โอกาสที่จะเกิด การสูญเสียจากสาธารณภัย ทั้งต่อชีวิต ร่างกาย ทรัพย์สินความเป็นอยู่ และภาคบริการต่าง ๆ ในชุมชนใด ชุมชนหนึ่ง ณ ห้วงเวลาใดเวลาหนึ่งในอนาคต” สามารถแทนด้วยสมการแสดงความสัมพันธ์ของปัจจัยที่เกี่ยวข้องกับความเสี่ยง ได้แก่ ภัย ความล่อแหลม ความเปราะบาง และศักยภาพ

$$\text{ความเสี่ยงจากสาธารณภัย (DR)} = \frac{\text{ภัย (H)} \times \text{ความล่อแหลม (E)} \times \text{ความเปราะบาง (V)}}{\text{ศักยภาพ (C)}}$$

- ภัย (Hazard) คือ เหตุการณ์หรืออันตรายที่เกิดขึ้นจากธรรมชาติหรือจากการกระทำของมนุษย์ที่อาจนำมาซึ่งความสูญเสียต่อทรัพย์สิน ตลอดจนทำให้เกิดผลกระทบทางเศรษฐกิจ สังคมและสิ่งแวดล้อม
- ความล่อแหลม (Exposure) คือ การที่สิ่งใด ๆ ก็ตาม มีสถานที่ตั้งอยู่ภายในอาณาบริเวณพื้นที่ที่อาจเกิดภัยและมีโอกาสได้รับความเสียหายจากภัยนั้น ๆ ได้ เช่น ประชาชนที่อยู่ในพื้นที่เสี่ยงภัย ทรัพย์สิน อาคารบ้านเรือน กิจการร้านค้า หรือสภาพแวดล้อมต่าง ๆ ที่อยู่ในพื้นที่ที่อาจเกิดภัย
- ความเปราะบาง (Vulnerability) คือ ปัจจัยหรือสภาวะใด ๆ ที่ทำให้ชุมชนหรือสังคมขาดความสามารถในการป้องกันตนเอง หรือไม่สามารับมือกับภัยอันตรายที่อาจเกิดขึ้น หรือกระทั่งไม่สามารถรับมือกับภัยอันตรายที่อาจเกิดขึ้น หรือแม้กระทั่งไม่สามารถฟื้นฟูชีวิต สังคม และสภาพแวดล้อมได้อย่างรวดเร็วจากความเสียหายที่เกิดขึ้นได้ เช่น โครงสร้างอาคารไม่แข็งแรง ไม่มีความรู้ในการรับมือกับภัย ความขัดแย้งในชุมชน ฯลฯ

- ศักยภาพ (Capacity) คือ ความรู้ ทักษะ และทรัพยากรต่าง ๆ ที่มีอยู่ในชุมชน สังคม หรือหน่วยงานใด ๆ ที่สามารถนำมาใช้เพื่อให้บรรลุเป้าหมายที่ตั้งไว้ เช่น ชุมชนมีความรู้ในการช่วยเหลือตนเอง และสามารถรับมือกับภัยต่าง ๆ ได้ ความพร้อมของอุปกรณ์และเครื่องมือต่าง ๆ เป็นต้น การประเมินความเสี่ยงอันตรายจากอัคคีภัยจึงเป็นกระบวนการที่ช่วยประเมินระดับความเสี่ยงที่ชุมชนหรือสังคมมีต่ออัคคีภัย โดยมีการวิเคราะห์ปัจจัยเสี่ยงในด้านที่เกี่ยวข้องกับภัย ความล่อแหลมและความเปราะบางที่จะก่อให้เกิดอันตรายต่อมนุษย์ ทรัพย์สิน การบริการ การดำรงชีพ สิ่งแวดล้อมและอื่นๆ

**2.3 ประเมินศักยภาพของหน่วยงาน** ในการประเมินศักยภาพของหน่วยงาน ให้วิทยาลัยการศึกษา มหาวิทยาลัยพะเยา ทำการประเมินศักยภาพและขีดความสามารถของหน่วยงานในการจัดการอัคคีภัยที่เกิดขึ้นให้ยุติโดยเร็วได้มากน้อยเพียงใด โดยหน่วยงานควรรวบรวมข้อมูลสำคัญ ดังนี้

- ข้อมูลบุคลากร เช่น รายชื่อบุคลากรของแต่ละส่วน/ฝ่ายที่ปฏิบัติงานประจำของวิทยาลัยการศึกษา มหาวิทยาลัยพะเยา รายชื่อผู้เชี่ยวชาญด้านการจัดการอัคคีภัย (ถ้ามี) ฯลฯ
- ข้อมูลเครื่องมือ เครื่องใช้ วัสดุ อุปกรณ์ที่ใช้ในการป้องกันและระงับอัคคีภัย เช่น เครื่องดับเพลิงแบบเคลื่อนย้ายได้ รถน้ำดับเพลิง อุปกรณ์ตรวจจับควัน (Smoke Detector) อุปกรณ์แจ้งเตือนเพลิงไหม้ (Fire Alarm) อุปกรณ์ปฐมพยาบาลเบื้องต้น ฯลฯ
- ข้อมูลหน่วยงาน เช่น แผนผังอาคาร สถานีดับเพลิงใกล้เคียง โรงพยาบาลใกล้เคียง สถานีตำรวจใกล้เคียง อ่างเก็บน้ำ/แหล่งน้ำสำหรับดับเพลิง มูลนิธิ/องค์กรสาธารณกุศลใกล้เคียงพร้อมสถานที่ติดต่อและเบอร์โทรศัพท์ติดต่อ กรณีเกิดอัคคีภัย ฯลฯ

**2.4 นำข้อมูลที่ได้จากการวิเคราะห์ สังเคราะห์ การประเมินความเสี่ยง และการประเมินศักยภาพของหน่วยงาน** มาเป็นพื้นฐานในการจัดทำ (ร่าง) แผนป้องกันและระงับอัคคีภัยภายในสำนักงาน ยึดหลักการสำคัญ คือ การมีส่วนร่วมของทุกส่วน/ฝ่ายที่เกี่ยวข้องและสามารถนำไปปฏิบัติได้จริง รวมถึงการแปลงแผนไปสู่การปฏิบัติ และการปรับปรุง/แก้ไข/พัฒนาแผนป้องกันและระงับอัคคีภัยภายในสำนักงานฯ ดังนี้

2.4.1 วิทยาลัยการศึกษา มหาวิทยาลัยพะเยา ควรกำหนดผู้รับผิดชอบแต่ละภารกิจในการป้องกันและลดความเสี่ยงจากอัคคีภัยตามแผนป้องกันและระงับอัคคีภัยภายในสำนักงานอย่างชัดเจน พร้อมทั้งกำหนดแนวทางการติดตามผลการดำเนินงานตามแผนป้องกันและระงับอัคคีภัยภายในสำนักงาน

2.4.2 วิทยาลัยการศึกษา มหาวิทยาลัยพะเยา ควรกำหนดให้มีการฝึกเพื่อทดสอบแผนป้องกันและระงับอัคคีภัยภายในสำนักงานที่จัดทำขึ้น ว่าสามารถนำไปใช้ปฏิบัติได้จริงมากน้อยเพียงใด พบปัญหาและอุปสรรคในการปฏิบัติตามแผนหรือไม่ เพื่อนำมาเป็นข้อมูลในการปรับปรุง/แก้ไข/พัฒนาแผนป้องกันและระงับอัคคีภัยภายในสำนักงาน ให้สามารถนำไปใช้ได้จริงและมีประสิทธิภาพมากยิ่งขึ้น

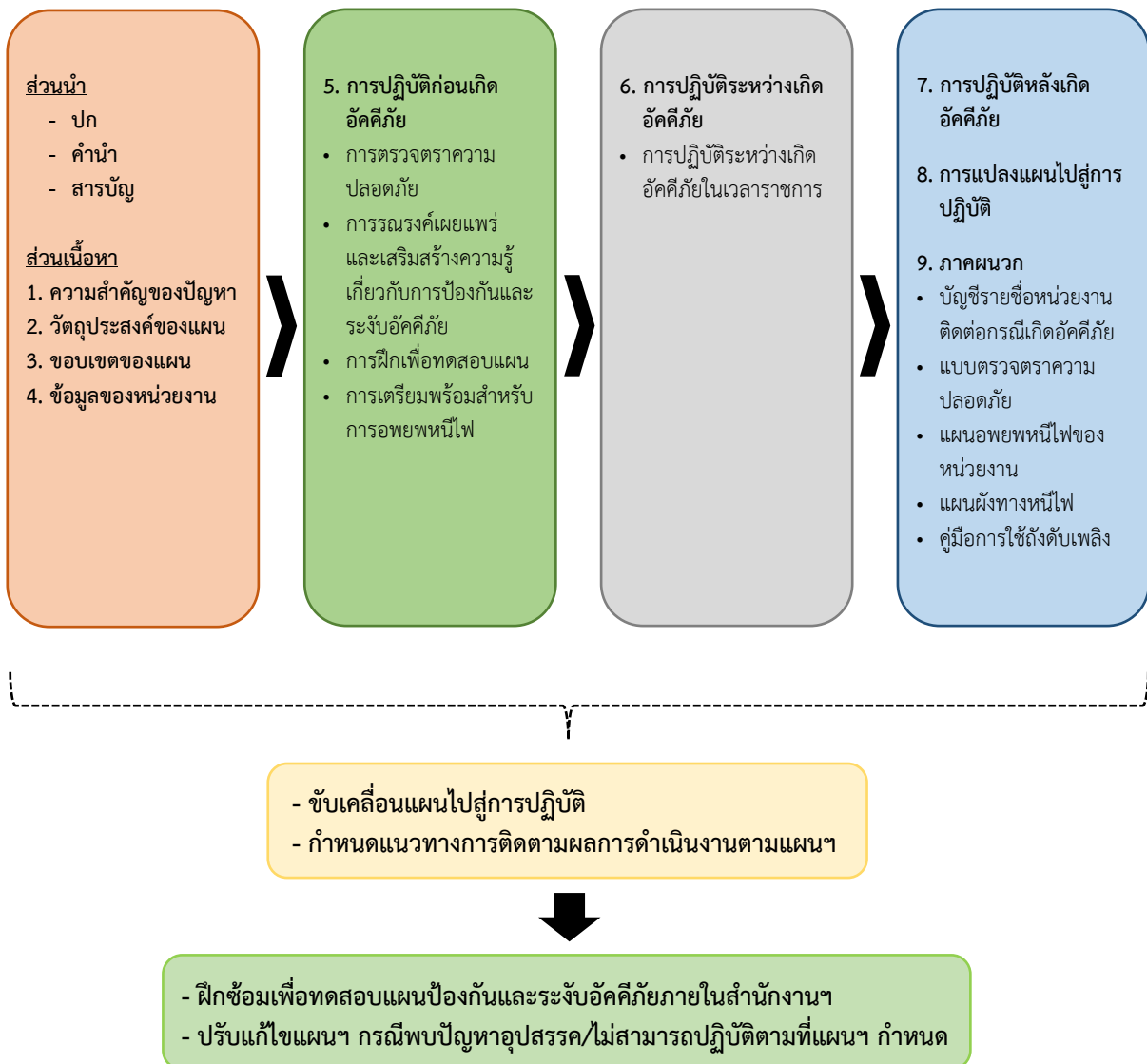
### เค้าโครงแผนป้องกันและระงับอัคคีภัยภายในสำนักงาน

กฎกระทรวงกำหนดมาตรฐานในการบริหาร จัดการ และดำเนินการด้านความปลอดภัย อาชีวอนามัย และสภาพแวดล้อมในการทำงาน เกี่ยวกับการป้องกันและระงับอัคคีภัย พ.ศ. 2555 กำหนดให้นายจ้างจัดให้มีระบบป้องกันและระงับอัคคีภัยในสถานประกอบกิจการ เช่น จัดให้มีแผนป้องกันและระงับอัคคีภัยประกอบด้วย การตรวจตรา การอบรม การรณรงค์ป้องกันอัคคีภัย การดับเพลิง การอพยพหนีไฟ และการบรรเทาทุกข์ ฯลฯ ประกอบกับมติคณะรัฐมนตรี เมื่อวันที่ 7 พฤศจิกายน 2543 กำหนดให้ส่วนราชการ หน่วยงานของรัฐ และรัฐวิสาหกิจทุกแห่งถือปฏิบัติตามมาตรการและแนวทางในการป้องกันการเกิดอัคคีภัยในสถานที่ราชการ หน่วยงานของรัฐ และรัฐวิสาหกิจ โดยการจัดทำแผนหรือมาตรการป้องกันและระงับอัคคีภัย อุบัติภัยขึ้นภายในหน่วยงาน

จัดให้มีการฝึกอบรมเจ้าหน้าที่ตามหลักสูตรการดับเพลิงเบื้องต้น และให้มีการฝึกซ้อมแผนให้เป็นไปตามแผนของแต่ละหน่วยงานที่จัดทำขึ้น

วิทยาลัยการศึกษา มหาวิทยาลัยพะเยา ได้ตระหนักถึงอันตรายและผลกระทบที่เกิดขึ้นจากอัคคีภัย ทั้งทางตรงและทางอ้อม จึงจัดทำเค้าโครงแผนป้องกันและระงับอัคคีภัยภายในสำนักงานฯ เพื่อให้วิทยาลัยการศึกษา มหาวิทยาลัยพะเยา ใช้เป็นแนวทางในการจัดทำแผนป้องกันและระงับอัคคีภัยภายในสำนักงาน รองรับเหตุการณ์อัคคีภัยที่อาจเกิดขึ้นได้

### เค้าโครงแผนป้องกันและระงับอัคคีภัยภายในสำนักงาน



หมายเหตุ โดยมีรายละเอียดเค้าโครงแผนป้องกันและระงับอัคคีภัยภายในสำนักงานวิทยาลัยการศึกษา มหาวิทยาลัยพะเยา ในแต่ละหัวข้อ ดังนี้



## ส่วนที่ 2

### แผนป้องกันและระงับอัคคีภัยภายในสำนักงาน

#### ความสำคัญของปัญหา

ความสำคัญของปัญหาอัคคีภัยที่อาจเกิดขึ้นในบริเวณสำนักงาน/เหตุผล ที่วิทยาลัยการศึกษา มหาวิทยาลัยพะเยา ต้องจัดทำแผนป้องกันและระงับอัคคีภัยภายในสำนักงานขึ้น โดยควรอ้างอิงกฎหมาย/ระเบียบ/มติคณะรัฐมนตรี ที่เกี่ยวข้อง เช่น กฎกระทรวงกำหนดมาตรฐานในการบริหารจัดการ และดำเนินการด้านความปลอดภัย อาชีวอนามัยและสภาพแวดล้อมในการทำงานเกี่ยวกับการป้องกันและระงับอัคคีภัย พ.ศ. 2555 , มติคณะรัฐมนตรี เมื่อวันที่ 7 พฤศจิกายน 2543 เรื่อง มาตรการและแนวทางในการป้องกันการเกิดอัคคีภัยในสถานที่ราชการ หน่วยงานของรัฐ และรัฐวิสาหกิจ ฯลฯ

#### วัตถุประสงค์ของแผนป้องกันและระงับอัคคีภัยภายในสำนักงาน

ผลลัพธ์สุดท้ายที่แผนป้องกันและระงับอัคคีภัยภายในสำนักงานต้องการจะบรรลุให้ชัดเจนและควรกำหนดวัตถุประสงค์ที่สามารถวัดผลได้อย่างเป็นรูปธรรม เช่น

2.1 เพื่อกำหนดบทบาทหน้าที่ของเจ้าหน้าที่วิทยาลัยการศึกษา มหาวิทยาลัยพะเยา ในการป้องกันและระงับอัคคีภัยให้ชัดเจน

2.2 เพื่อลดอัตราการเสียชีวิตต่อการเกิดอัคคีภัยภายในบริเวณพื้นที่ปฏิบัติงานของวิทยาลัยการศึกษา มหาวิทยาลัยพะเยา

2.3 เพื่อสร้างความมั่นใจในเรื่องความปลอดภัยจากอัคคีภัยต่ออาจารย์ นิสิต ผู้ปฏิบัติงานและผู้มาติดต่อราชการทุกคน

#### ขอบเขตของแผนป้องกันและระงับอัคคีภัยภายในสำนักงาน

ขอบเขตการใช้แผนป้องกันและระงับอัคคีภัยภายในสำนักงานของวิทยาลัยการศึกษา มหาวิทยาลัยพะเยา ให้ชัดเจน เช่น แผนป้องกันและระงับอัคคีภัยภายในสำนักงานของวิทยาลัยการศึกษา มหาวิทยาลัยพะเยา ฉบับนี้ ใช้ในการป้องกันและระงับอัคคีภัยที่อาจจะเกิดขึ้นในบริเวณสถานที่ปฏิบัติงาน และบรรเทาสาธารณภัย ทั้งในเวลาราชการและนอกเวลาราชการเท่านั้น ซึ่งหากอัคคีภัยที่เกิดขึ้นมีความรุนแรงจนเกินขีดความสามารถในการควบคุมให้การปฏิบัติเป็นไปตามอำนาจหน้าที่ตามกฎหมายของหน่วยงานที่เกี่ยวข้อง

#### ข้อมูลของหน่วยงาน

##### 1. ข้อมูลทั่วไปเกี่ยวกับหน่วยงาน

ที่ตั้งของหน่วยงาน (ควรมีแผนที่/แผนผังของอาคารที่แสดงจุดเสี่ยงต่อการเกิดอัคคีภัย ระบบไฟฟ้า ระบบประปา ตำแหน่งการติดตั้งอุปกรณ์ดับเพลิง ฯลฯ)

ปัจจัยเสี่ยงที่อาจก่อให้เกิดอัคคีภัย (เช่น การใช้สถานที่จัดเก็บเอกสารต่าง ๆ การใช้อุปกรณ์ไฟฟ้า ลักษณะของอาคาร ความพร้อมของอุปกรณ์ป้องกันและระงับอัคคีภัย การใช้สารเคมีที่อาจเป็นเชื้อเพลิง ฯลฯ)

##### 2. ข้อมูลบุคลากร

ข้อมูลบุคลากรของหน่วยงาน เช่น จำนวนคน จำแนกเพศ ชาย - หญิง หรือ จำนวนผู้ที่ต้องการความช่วยเหลือเป็นกรณีพิเศษ ฯลฯ

### 3. ข้อมูลเครื่องมือ เครื่องจักร วัสดุอุปกรณ์เกี่ยวกับการป้องกันและระงับอัคคีภัย

ข้อมูลจำนวน/สภาพการใช้งานของเครื่องมือ เครื่องจักร วัสดุอุปกรณ์เกี่ยวกับการป้องกันและระงับอัคคีภัยของหน่วยงาน เช่น เครื่องดับเพลิงแบบเคลื่อนย้ายได้ รถน้ำดับเพลิง อุปกรณ์ตรวจจับควัน (Smoke Detector) อุปกรณ์แจ้งเตือนเพลิงไหม้ (Fire Alarm) อุปกรณ์ ปฐมพยาบาลเบื้องต้น เป็นต้น ฯลฯ

#### การปฏิบัติก่อนเกิดอัคคีภัย

##### 1. การตรวจตราความปลอดภัยเกี่ยวกับอัคคีภัย

มอบหมายหน่วยงานรับผิดชอบในการตรวจตราความปลอดภัยเกี่ยวกับอัคคีภัยของวิทยาลัยการศึกษา มหาวิทยาลัยพะเยา พร้อมทั้งให้กำหนดแนวทางการตรวจตราความปลอดภัยต่าง ๆ เช่น ให้หน่วยงาน ก. เป็นหน่วยรับผิดชอบในการตรวจตราความปลอดภัยเกี่ยวกับอัคคีภัยของวิทยาลัยการศึกษา มหาวิทยาลัยพะเยา เช่น ปลั๊กไฟฟ้า เครื่องดับเพลิงแบบเคลื่อนย้ายได้ อุปกรณ์ตรวจจับควัน (Smoke Detector) อุปกรณ์แจ้งเตือนเพลิงไหม้ (Fire Alarm) ฯลฯ โดยดำเนินการดังนี้

- ให้ทุกส่วน/ทุกฝ่ายมอบหมายเจ้าหน้าที่รับผิดชอบการตรวจตราความปลอดภัยเกี่ยวกับอัคคีภัยให้ชัดเจน โดยให้ระบุชื่อ – นามสกุล ตำแหน่ง และเบอร์โทรศัพท์ติดต่อ
- จัดทำแบบฟอร์มการตรวจตราความปลอดภัยเกี่ยวกับอัคคีภัย
- สำรวจตรวจตราความปลอดภัยเกี่ยวกับอัคคีภัยในบริเวณสำนักงานว่าพร้อมใช้งานหรือไม่
- จัดทำรายงานผลการตรวจตราความปลอดภัยให้ผู้บริหารทราบ ทั้งนี้ หากพบข้อบกพร่อง/ใช้งานไม่ได้ให้เสนอผู้บริหารเพื่อสั่งการให้ปรับปรุงแก้ไขโดยด่วน ฯลฯ

##### 2. การรณรงค์ เผยแพร่ และเสริมสร้างความรู้เกี่ยวกับการป้องกันและระงับอัคคีภัย

มอบหมายหน่วยงานรับผิดชอบการรณรงค์ เผยแพร่ และเสริมสร้างความรู้เกี่ยวกับการป้องกันและระงับอัคคีภัยให้แก่เจ้าหน้าที่ของวิทยาลัยการศึกษา มหาวิทยาลัยพะเยา เพื่อให้เจ้าหน้าที่ทุกคนมีจิตสำนึกในการร่วมกันป้องกันและแก้ไขปัญหาอัคคีภัยอย่างจริงจัง เช่น

ให้หน่วยงาน ข. จัดกิจกรรม/โครงการในการรณรงค์ เผยแพร่ และเสริมสร้างความรู้เกี่ยวกับการป้องกันและระงับอัคคีภัยแก่เจ้าหน้าที่ของวิทยาลัยการศึกษา มหาวิทยาลัยพะเยา เช่น วิธีการแจ้งเหตุเพลิงไหม้ การใช้อุปกรณ์ดับเพลิงเบื้องต้น การอพยพหนีไฟ การปฏิบัติตนให้ปลอดภัยเมื่อต้องเผชิญเหตุเพลิงไหม้ ฯลฯ

##### 3. การฝึกเพื่อทดสอบแผนป้องกันและระงับอัคคีภัยภายในสำนักงาน

มอบหมายหน่วยงานรับผิดชอบการฝึกเพื่อทดสอบแผนป้องกันและระงับอัคคีภัยภายในสำนักงาน พร้อมทั้งประเมินผลการฝึกเพื่อทดสอบแผนดังกล่าว เพื่อนำข้อมูลมาประกอบในการปรับปรุง ทบทวน และแก้ไขแผนป้องกันและระงับอัคคีภัยภายในสำนักงาน ให้มีประสิทธิภาพมากยิ่งขึ้น เช่น

ให้หน่วยงาน ค. เป็นหน่วยรับผิดชอบการฝึกเพื่อทดสอบแผนป้องกันและระงับอัคคีภัยภายในสำนักงาน พร้อมทั้งประเมินผลการฝึกเพื่อทดสอบแผนดังกล่าวและประมวลข้อมูลมาประกอบในการปรับปรุง ทบทวน และแก้ไขแผนป้องกันและระงับอัคคีภัยภายในสำนักงาน โดยทำการฝึกทดสอบแผนอย่างน้อยปีละ 1 ครั้ง หรือ เป็นประจำทุกเดือน ฯลฯ

##### 4. การเตรียมพร้อมสำหรับการอพยพหนีไฟ

กำหนดแนวทางปฏิบัติเพื่อเตรียมความพร้อมไว้ก่อนล่วงหน้าหากมีการอพยพหนีไฟ โดยให้ดำเนินการเกี่ยวกับการจัดทำแผนอพยพหนีไฟ การจัดทำบัญชีรายชื่อเจ้าหน้าที่ที่ปฏิบัติงาน การจัดทำบัญชีเอกสารและทรัพย์สินทางราชการสำคัญที่ต้องขนย้าย การมอบหมายเจ้าหน้าที่รับผิดชอบในการขนย้ายทรัพย์สินทางราชการ เช่น ให้หน่วยงาน ง. ดำเนินการเพื่อเตรียมพร้อมสำหรับการอพยพหนีไฟ ดังต่อไปนี้

1. จัดทำแผนการอพยพหนีไฟของวิทยาลัยการศึกษา มหาวิทยาลัยพะเยา โดยให้กำหนดผู้นำการอพยพ ผู้ตรวจสอบยอดผู้อพยพ เส้นทางหนีไฟ จุดรวมพล จุดรองรับการอพยพ สัญลักษณ์สำหรับใช้นำการอพยพ ข้อปฏิบัติในการอพยพ ฯลฯ
2. จัดทำบัญชีรายชื่อเจ้าหน้าที่ที่ปฏิบัติงานในวิทยาลัยการศึกษา มหาวิทยาลัยพะเยา สำหรับใช้ในการตรวจสอบยอดผู้อพยพ โดยให้ทำการปรับปรุงบัญชีรายชื่อเจ้าหน้าที่ให้เป็นปัจจุบันอยู่เสมอ
3. จัดทำบัญชีเอกสารและทรัพย์สินสำคัญทางราชการที่ต้องขนย้ายเมื่อเกิดเหตุเพลิงไหม้ พร้อมทั้งจัดทำสัญลักษณ์เรียงลำดับความสำคัญ เช่น หมายเลข 1 = ขนย้ายลำดับที่ 1, หมายเลข 2 = ขนย้ายลำดับที่ 2, หมายเลข 3 = ขนย้ายลำดับที่ 3 เป็นต้น
4. มอบหมายเจ้าหน้าที่รับผิดชอบในการขนย้ายและเก็บรักษาทรัพย์สิน เอกสาร และทรัพย์สินสำคัญของทางราชการตามบัญชีที่จัดทำขึ้น ฯลฯ

### การปฏิบัติระหว่างเกิดอัคคีภัย

#### การปฏิบัติระหว่างเกิดอัคคีภัยในเวลาราชการ

##### 1. การแจ้งเหตุเพลิงไหม้

กำหนดจุดรับแจ้งเหตุเพลิงไหม้ ช่องทางการแจ้งเหตุเพลิงไหม้ แนวทางการแจ้งเหตุเพลิงไหม้ พร้อมทั้งกำหนดผู้ทำหน้าที่เป็นผู้อำนวยความสะดวกดับเพลิงให้ชัดเจน

- 1.1 ให้ดับเพลิงเทศบาลแม่กา อ.เมือง จ.พะเยา เป็นหน่วยงานรับแจ้งเหตุเพลิงไหม้ โดยให้แจ้งเหตุเพลิงไหม้ผ่านหมายเลข 054-466-605 ถึง 7 เป็นจุดรับแจ้งเหตุเพลิงไหม้
- 1.2 ให้คณบดีวิทยาลัยการศึกษา เป็นผู้อำนวยความสะดวกดับเพลิง ตามแผนป้องกันและระงับอัคคีภัยภายในวิทยาลัยการศึกษา มหาวิทยาลัยพะเยา
- 1.3 ให้ผู้พบเห็นเหตุการณ์คนแรกตัดสินใจว่าสามารถดับเพลิงได้ด้วยตนเองหรือไม่ พร้อมทั้งแจ้งเหตุเพลิงไหม้ไปยังจุดรับแจ้งเหตุเพลิงไหม้ (054-466-605) ทางหมายเลขโทรศัพท์ที่กำหนดเป็นจุดรับแจ้งเหตุเพลิงไหม้ ฯลฯ

##### 2. การดับเพลิง

- 2.1 เมื่อเจ้าหน้าที่ที่อยู่ประจำจุดรับแจ้งเหตุเพลิงไหม้ได้รับการร้องขอความช่วยเหลือหรือได้รับแจ้งเหตุเพลิงไหม้ ให้เข้าทำการดับเพลิงทันที พร้อมทั้งแจ้งหัวหน้าหน่วยงานเข้าบัญชาการเหตุการณ์ในฐานะผู้อำนวยความสะดวกดับเพลิง
- 2.2 หากเพลิงไหม้มีความรุนแรงลุกลามจนเกินขีดความสามารถในการควบคุม ให้แจ้งเหตุเพลิงไหม้ไปยังสถานีดับเพลิงใกล้เคียงผ่านหมายเลข 199 พร้อมทั้งส่งการให้อพยพหนีไฟตามแผนอพยพหนีไฟที่จัดทำไว้ ฯลฯ

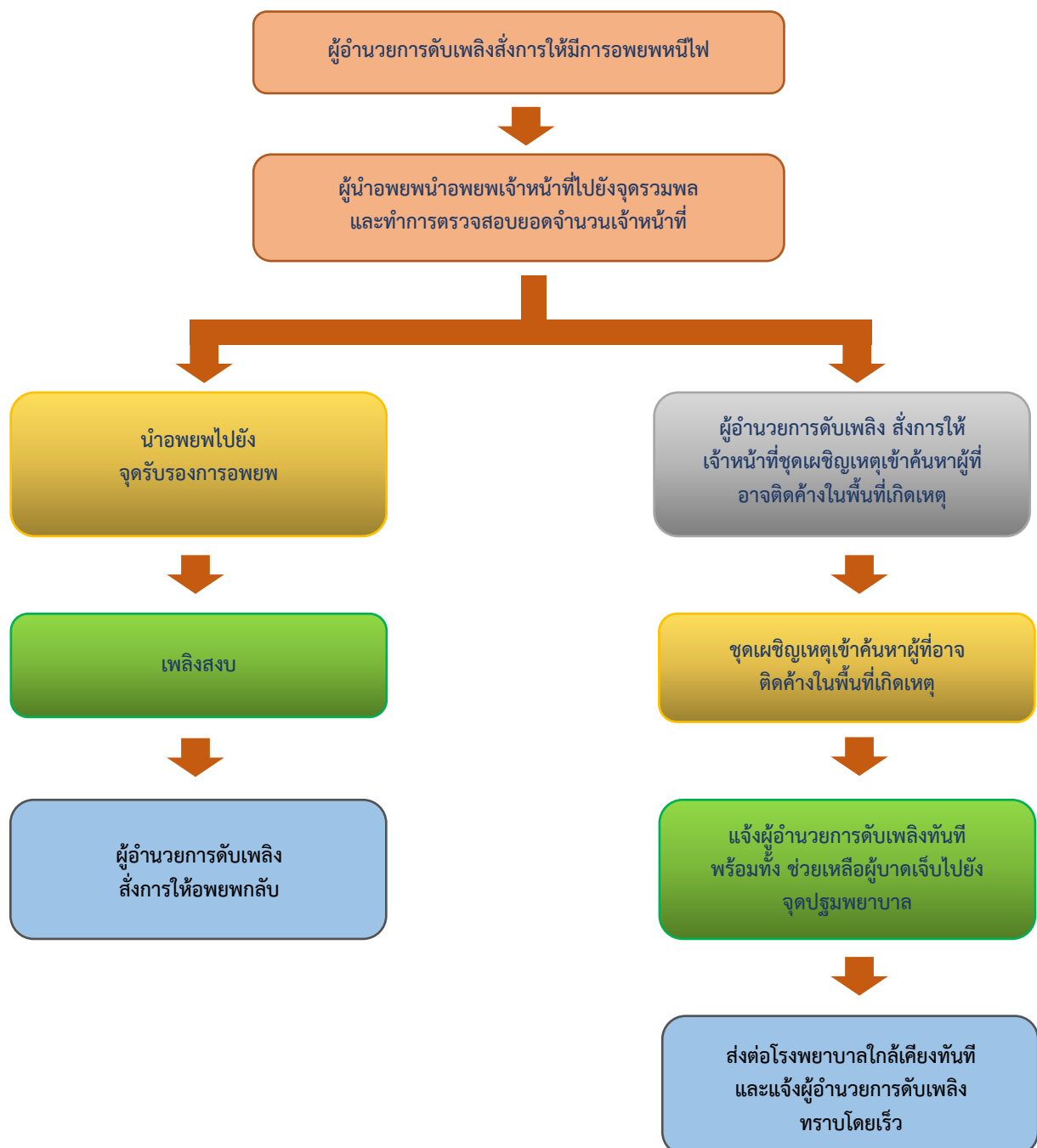
##### 3. การอพยพหนีไฟ

- 3.1 หากเพลิงไหม้มีความรุนแรงลุกลามจนเกินขีดความสามารถในการควบคุม ของวิทยาลัยการศึกษา มหาวิทยาลัยพะเยา ให้ผู้อำนวยความสะดวกดับเพลิงเป็นผู้สั่งการให้อพยพหนีไฟตามแผนอพยพหนีไฟ
- 3.2 เมื่อผู้อำนวยความสะดวกดับเพลิงได้สั่งการอพยพหนีไฟ ให้ผู้นำอพยพ (ตามที่กำหนดไว้ในแผนอพยพหนีไฟ) นำอพยพเจ้าหน้าที่ไปตามเส้นทางอพยพที่กำหนดไปยังจุดรวมพลและจุดรองรับการอพยพโดยเร็ว
- 3.3 ให้ผู้ตรวจสอบยอดผู้อพยพ (ตามที่กำหนดไว้ในแผนอพยพหนีไฟ) ทำการตรวจสอบยอดจำนวนเจ้าหน้าที่ ณ จุดรวมพล กรณีพบจำนวนเจ้าหน้าที่ครบถ้วนให้นำอพยพไปยังจุดรองรับการอพยพ หากไม่ครบถ้วนให้รายงานผู้อำนวยความสะดวกดับเพลิงสั่งการให้เข้าทำการค้นหาผู้ที่อาจติดค้างอยู่ในพื้นที่เกิดเหตุ

3.4 หากค้นพบผู้ได้รับบาดเจ็บให้รายงานผู้บัญชาการเหตุการณ์ทันที พร้อมทั้งช่วยเหลือผู้บาดเจ็บมายังจุดปฐมพยาบาล หากมีผู้ได้รับบาดเจ็บรุนแรงให้ส่งต่อไปยังโรงพยาบาลใกล้เคียง

3.5 เมื่อเพลิงสงบให้ผู้อำนวยความสะดวกดับเพลิงสั่งการให้เจ้าหน้าที่อพยพกลับ ฯลฯ ทั้งนี้ควรจัดทำแผนภาพแสดงแนวทางปฏิบัติในการอพยพหนีไฟเพื่อให้เจ้าหน้าที่ ทุกคนเข้าใจและปฏิบัติไปในทิศทางเดียวกัน

### แผนภาพ: การอพยพหนีไฟ



### การปฏิบัติหลังเกิดอัคคีภัย

แนวทางปฏิบัติภายหลังสถานการณ์อัคคีภัยได้สิ้นสุดลงแล้ว โดยให้ดำเนินการเกี่ยวกับการรวบรวมข้อมูลความเสียหาย การฟื้นฟูบูรณะพื้นที่ที่ได้รับผลกระทบ การกำหนดแผนสำรองในกรณีอัคคีภัยที่เกิดขึ้น ส่งผลกระทบต่อทรัพยากรสำคัญจนไม่สามารถรองรับการปฏิบัติงานได้ ให้ งานการเงินและงานพัสดุ (นายอภิเดช เทพรังสาร และนางสาวรุจิรา ลายสาน) ดำเนินการรวบรวมข้อมูลความเสียหายที่เกิดขึ้นต่อทรัพย์สินของทางราชการ รายงานให้คณบดีวิทยาลัยการศึกษา มหาวิทยาลัยพะเยาทราบ เพื่ออนุมัติให้ความช่วยเหลือ/ฟื้นฟูบูรณะ/ปรับปรุงพื้นที่ที่ได้รับความเสียหายจากอัคคีภัยที่เกิดขึ้น

### การแปลงแผนไปสู่การปฏิบัติ

1. กำหนดผู้รับผิดชอบแต่ละภารกิจในการป้องกันและลดความเสี่ยงจากอัคคีภัยตามแผนป้องกันและระงับอัคคีภัยภายในสำนักงานอย่างชัดเจน เช่น จัดทำคำสั่งมอบหมายเจ้าหน้าที่รับผิดชอบการตรวจตราความปลอดภัยเกี่ยวกับอัคคีภัย เป็นต้น
2. กำหนดแนวทางการติดตามผลการดำเนินงานตามแผนป้องกันและระงับอัคคีภัยภายในสำนักงาน เช่น การแต่งตั้งคณะทำงานติดตามผลการดำเนินงานตามแผนฯ เป็นต้น
3. กำหนดให้มีการฝึกเพื่อทดสอบแผนป้องกันและระงับอัคคีภัยภายในสำนักงานที่จัดทำขึ้น เพื่อนำมาเป็นข้อมูลในการปรับ/แก้ไข/พัฒนาแผนป้องกันและระงับอัคคีภัยภายในสำนักงานฯ ให้สามารถนำไปใช้ได้จริง และมีประสิทธิภาพมากยิ่งขึ้น ฯลฯ

ภาคผนวก

**ภาคผนวก ก บัญชีรายชื่อหน่วยงานติดต่อกรณีเกิดอัคคีภัย**

หน่วยงาน	หมายเลขโทรศัพท์
1. แจ็งเหตุเพลิงไหม้ดับเพลิงเทศบาลแม่กา อ. เมือง จ.พะเยา	0 5446 6605 ถึง 7
2. สายด่วน	1669
3. โรงพยาบาลมหาวิทยาลัยพะเยา	0 5446 6758
4. มูลนิธิกุ้ยลือชา	06 1590 8421
5. โรงพยาบาลพะเยา	0 5440 9300
6. โรงพยาบาลพะเยาราม	0 5441 1111
7. สถานีตำรวจภูธรแม่กา อ. เมือง จ.พะเยา	0 5446 6061
8. ประชาสัมพันธ์จังหวัดพะเยา	0 5448 1704 และ 0 5441 1428
9. การไฟฟ้าส่วนภูมิภาค พะเยา	0 5444 9528
10. การประปาส่วนภูมิภาค พะเยา	0 5443 1090

ภาคผนวก ข แบบตรวจตราความปลอดภัยเกี่ยวกับอัคคีภัย

แบบตรวจตราความปลอดภัยเกี่ยวกับอัคคีภัย  
วิทยาลัยการศึกษา มหาวิทยาลัยพะเยา

ที่	รายการ	จำนวน	ผลการตรวจตรา		การปรับปรุง/แก้ไข		หมายเหตุ
			เรียบร้อย	ชำรุด/ ใช้งานไม่ได้	อยู่ระหว่าง ดำเนินการ	ปรับปรุง/ แก้ไขเรียบร้อย	
1	ปลั๊กต่างๆ						
2	กระติกน้ำร้อน						
3	คอมพิวเตอร์						
4	เครื่องปรับอากาศ						
5	สวิตช์ไฟฟ้า						
6	ถังดับเพลิง						
7	อุปกรณ์ตรวจจับควัน (Smoke Detector)						
8	อุปกรณ์แจ้งเตือนเพลิงไหม้ (Fire alarm)						
9	เส้นทางหนีไฟ (ควรตรวจตราให้ ครอบคลุมเกี่ยวกับมาตรฐาน ของประตู ผนังและพื้น ที่ใช้เป็น เส้นทางหนีไฟว่าสามารถทนความ ร้อนได้เพียงพอหรือไม่)						
10	ป้ายสื่อความหมายปลอดภัย เช่น ทางหนีไฟ ทางเข้า/ทางออก ฯลฯ						
11	อื่น ๆ (โปรดระบุ)...						

ลงชื่อ.....ผู้ตรวจตรา  
(.....)  
วันที่ตรวจตรา.....



**ภาคผนวก ค แผนอพยพหนีไฟของวิทยาลัยการศึกษา มหาวิทยาลัยพะเยา**

ที่	ข้อกำหนดในการอพยพ	รายละเอียด
1	ผู้นำการอพยพ	กำหนดผู้ทำหน้าที่นำอพยพ พร้อมผู้นำอพยพสำรอง 1-2 คน (กรณีผู้นำอพยพไม่สามารถปฏิบัติงานได้) โดยให้ระบุชื่อ-สกุล ตำแหน่ง และเบอร์โทรศัพท์ติดต่อ 1. คณะบดีวิทยาลัยการศึกษา ผู้นำการอพยพ เบอร์โทรศัพท์ 0XX-XXX-XXXX 2. รองคณบดีฝ่ายบริหารและพัฒนาคุณภาพนิสิต (รศ.ดร.โสภา อำนวยรัตน์) ผู้นำอพยพสำรองคนที่ 1 เบอร์โทร 0XX-XXX-XXXX 3. รองคณบดีฝ่ายแผนงานและพัฒนาคุณภาพนิสิต (ผศ.ดร.สุนทร คล้ายอ่ำ) ผู้นำอพยพสำรองคนที่ 2 เบอร์โทร 081-XXX-3414
2	ผู้ตรวจสอบยอดผู้อพยพ	กำหนดผู้ทำหน้าที่ผู้ตรวจสอบยอดผู้อพยพ พร้อมผู้ตรวจสอบยอดผู้อพยพสำรอง 1-2 คน (กรณีผู้ตรวจสอบยอดผู้อพยพไม่สามารถปฏิบัติงานได้) โดยให้ระบุชื่อ-สกุล ตำแหน่ง และเบอร์โทรศัพท์ติดต่อ 1. รศ.ดร.โสภา อำนวยรัตน์ รองคณบดีฝ่ายบริหารและพัฒนาคุณภาพนิสิต เบอร์โทร 0XX-XXX-XXXX 2. ผศ.ดร.สุนทร คล้ายอ่ำ รองคณบดีฝ่ายแผนงานและพัฒนาคุณภาพนิสิต เบอร์โทร 081-XXX-3414 3. นางยลดา อินเปรี้ยว หัวหน้างานบริหารงานทั่วไป เบอร์โทร 0XX-XXX-XXXX
3	ผู้ทำหน้าที่ชุดปฐมพยาบาล	กำหนดผู้ทำหน้าที่ชุดปฐมพยาบาล พร้อมผู้ทำหน้าที่ชุดปฐมพยาบาลสำรอง 1-2 คน (กรณีผู้ทำหน้าที่ชุดปฐมพยาบาลไม่สามารถปฏิบัติงานได้) โดยให้ระบุชื่อ-นามสกุล ตำแหน่งและเบอร์โทรศัพท์ติดต่อ 1. นางสาวปวันรัตน์ วังมา หัวหน้างานวิชาการ เบอร์โทร 081-XXX-4551 2. นางสาวทัศนีย์ ไหมม่วงค์ นักวิชาการศึกษา เบอร์โทร 080-XXX-8101 3. นางสาวรุจิรา ลายสาน นักวิชาการเงินและบัญชี เบอร์โทร 082-XXX-4282
4	เส้นทางอพยพหนีไฟ	อพยพตามแผนผังเส้นทางหนีไฟที่ได้ติดตั้งไว้แล้วทั่วทั้งสำนักงานวิทยาลัยการศึกษา *ดูตัวอย่างแผนผังหน้าที่ 15
5	จุดรวมพล	ลานหน้าตึกอาคารเรียนรวมหลังเก่า (บริเวณลานจอดรถ)
6	ข้อควรปฏิบัติในการอพยพหนีไฟ	1. พยายามตั้งสติให้ดี ควบคุมอารมณ์ให้สงบ มั่นคง ไม่ตื่นตระหนก 2. ห้ามใช้ลิฟต์ในขณะที่เกิดอัคคีภัยโดยเด็ดขาดและให้ใช้บันไดหนีไฟและทางหนีไฟ 3. ขณะอพยพให้ใช้วิธีเดินเร็วชิดขวาเป็นหลัก ห้ามวิ่งหรือเดินช้า 4. เชื้อเพลิงและปฏิบัติตามคำแนะนำของผู้อพยพอย่างเคร่งครัด 5. ห้ามชนล้มล้มอะไรใด ๆ ติดตัวไปขณะอพยพ ยกเว้นเงินและเอกสารสำคัญ 6. ระหว่างการอพยพห้ามเดินคุยเล่นกัน อย่าส่งเสียงเอะอะหรือเร่งให้คนที่อยู่ข้างหน้าเดินเร็วขึ้น อย่าผลัก อย่าดัน หรือแข่งกัน 7. หากออกจากบันไดหนีไฟเป็นคนสุดท้ายให้ปิดประตูหนีไฟเพื่อป้องกันควันไฟเข้าไปในช่องบันไดหนีไฟ 8. เมื่อเดินออกมาภายนอกห้องแล้วห้ามเดินทางย้อนกลับเข้าไปที่ห้องอีก ไม่ว่าจะนึกเรื่องสำคัญอะไรขึ้นมาได้ก็ตาม ฯลฯ

ภาคผนวก ง แผนผังเส้นทางหนีไฟ วิทยาลัยการศึกษา มหาวิทยาลัยพะเยา

**แผนผังเส้นทางหนีไฟ**  
วิทยาลัยการศึกษา มหาวิทยาลัยพะเยา ชั้น 1

**ข้อควรปฏิบัติเมื่อพบเหตุเพลิงไหม้**

1. กรณีที่พบเพลิงไหม้ที่มีขนาดเล็ก ให้ใช้ถังดับเพลิงมือถือเข้าดับเพลิง
2. กรณีอุปกรณ์แจ้งเหตุเพลิงไหม้ในบริเวณใกล้ที่สุด
3. กรณีที่ไม่สามารถดับเพลิงได้ให้ทำการอพยพและแจ้งเหตุทันที



**1<sup>st</sup> FLOOR BUILDING**



**แผนผังการจัดการสิ่งแวดลอม**  
วิทยาลัยการศึกษา มหาวิทยาลัยพะเยา อาคารเรียนรวม ชั้น 1



**1<sup>st</sup> FLOOR BUILDING**



ภาคผนวก จ ขั้นตอนใช้เครื่องดับเพลิง

# 4 ขั้นตอน ใช้เครื่องดับเพลิง

## ดึง - ปลด - กด - ส่าย

**1 ดึง** ทำการดึงสายฉีด  
จากที่เก็บ



**2 ปลด** ทำการดึงสลัก  
เพื่อปลดล๊อคควาล์วที่หัวถัง



**3 กด** ทำการกดด้านก้านฉีด  
เพื่อทำการฉีดสารเคมีออกมา  
พร้อมจับปลายสายให้แน่น



**4 ส่าย** เข้าใกล้ 2-4 เมตร ด้านเหนือลม  
พร้อมฉีดไปยังฐานของไฟ โดยส่ายสายฉีด  
ไปมาซ้าย-ขวา จนเปลวไฟดับสนิท

